

造訪弘前市的交通方式

飛機			
東京(羽田)機場	1小時15分	青森機場	
名古屋(小牧)機場	1小時15分		
大阪(伊丹)機場	1小時35分		
神戶機場	1小時35分		
札幌(新千歲)機場	45分鐘		
	巴士	55分鐘	弘前

新幹線		
東京	集號	新青森
	最短2小時59分	
仙台	集號	
	最短1小時27分	特急 津輕
新函館北斗	集號	
	最短1小時1分	弘前

JR奧羽本線		
新青森	特急 津輕	弘前
	最短30分鐘	
秋田	特急 津輕	弘前
	最短2小時	

高速巴士		
東京(品川・濱松町)	儂谷業(音譯)號	弘前
	9小時15分	
橫濱	儂谷業(音譯)號	
	9小時45分	
仙台	佳詩路(音譯)號	
	4小時20分	
盛岡	優得路(音譯)號	弘前
	2小時15分	

Wi-Fi


弘前市內可以使用Wi-Fi區域。

- 弘前市立觀光館 ● 弘前市市內情報中心 ● 弘前公園
- 津輕藩睡魔村

自行車租借

在弘前市內觀光時，利用自行車較為方便。市內設有5個租借點，採以收費方式出租。


出租期間／5月中旬～11月下旬
 出租時間／10:00～17:00
 (最終受理16:00、當日17:00前歸還)
 ※根據天氣情況，出借時間有可能會有所調整
 ※極劣天候時暫停租借



100日元巴士


在弘前市內觀光時，乘坐100日元巴士較為方便。土手町循環巴士(每10分鐘一班)

行駛時間／4月～11月／10:00～18:00
 12月～3月／10:00～17:00





Japan Tohoku Aomori Hirosaki 弘前

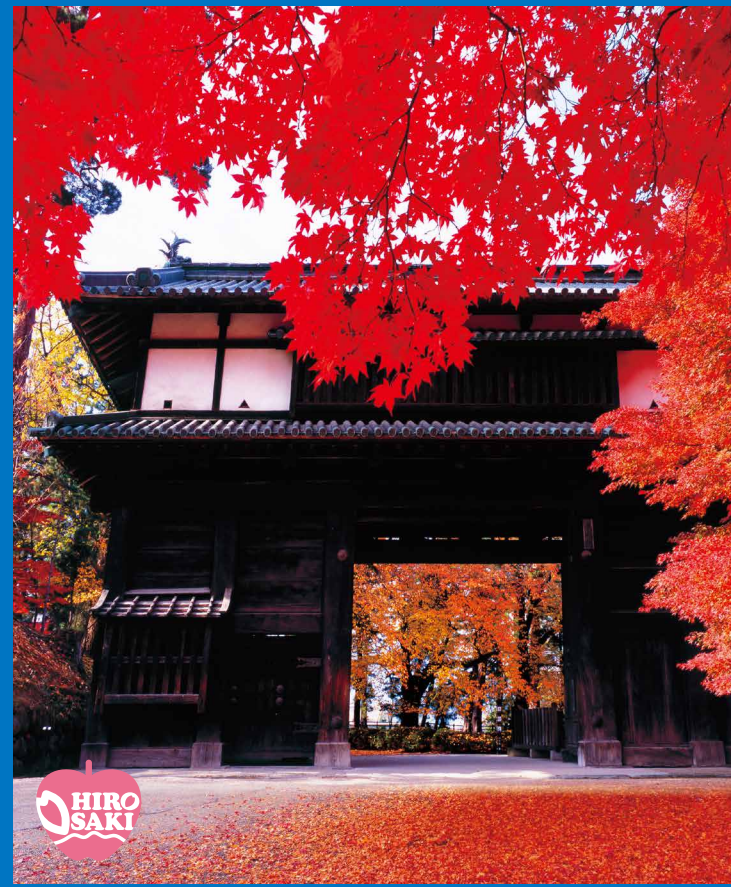
距十和田湖奧入瀨溪流約60km的弘前市為世界自然遺產「白神山地」的門戶。為城下町，現仍保存東北地方唯一一座天守閣、三道護城河、三座箭樓、五道城門的弘前城對市民而言可說是這座城市的代表性象徵。春季約有2,600株櫻花綻放，繽紛迷人的美景被譽為日本第一，此外，各個季節皆有精彩慶典接連登場。同於京都、奈良、金澤，因有舊陸軍師團駐紮於此，使得這座城市免於戰火摧殘。有著33座禪寺匯集的「禪林街」、美麗「五重塔」及可見傳統景觀的「武家宅邸」等多數國家重要文化財產完整保留，充滿著江戶時代以來的歷史文化氣息。



Visit Japan Hirosaki



弘前旅遊資訊



弘前城為實施石垣牆整修工程，將搬離原本位置。預計於2026年歸回原位。

推薦弘前的旅遊景點



弘前公園

(國家指定史蹟・國家指定重要文物・天守等)

為治理弘前藩的津輕氏族居城，築於1611年。面積約49.2公頃，超過10座東京巨蛋的大小。受三道護城河及土壘環繞，由6座城郭構成。現有天守關於1811年重建而成，內部開放參觀。本丸、北之郭、弘前城植物園為付費參觀區域。

- 收費期間/4月1日~11月23日
- 開園時間/9:00~17:00 (4月23日~5月5日為7:00~21:00)
- 入園費/320日元、中・小學生100日元，團體優惠價
- 弘前城、弘前城植物園、藤田紀念庭園三設施通用券/520日元、中・小學生160日元，團體優惠價



岩木山

標高1,625公尺的二重式火山。山頂有三峰，巖鬼山和鳥海山是其外輪山的一部份，中央鐘狀的火山丘是岩木山。因從不同方向觀望的岩木山景色各有不同，因此各地的居民們都以自己的居住地所觀望到的景色最為美麗而自豪。



藤田紀念庭園

(國家登錄有形文化財產洋館、和館等)

弘前市出身的日本商工會第一屆會長「藤田謙一先生」在大正10年(1921)建造的別邸。總面積約2萬1800平方米，在廣大庭園的高地是可眺望岩木山的借景式庭園。低處是有著美麗蘆荊花的池泉迴遊式庭園。

- 參觀期間/4月上旬~11月23日 ●參觀時間/9:00~17:00 ●期間中無休園 ●入園費/320日元、中・小學生100日元，團體優惠價



禪林街

第2代藩主信枚為加強弘前城南西方向的防守能力而將曹洞宗寺院匯集於此。同一宗派寺院齊聚於同一地區，在日本全國也是相當罕見。由於禪寺匯集，因此又被稱為「禪林街」。



長勝寺

(國家指定重要文化財產:本堂、三門等9棟、1口)

津輕家的菩提寺。原本建築在「釜之澤」，築城時為鎮守弘前城的西南方移至此地。正殿、正門、梵鐘、陵廟、五百羅漢等值得一見。

- 參觀期間(僅外觀)/4月~11月(冬季須另洽)
- 參觀時間/9:00~16:00
- 休館日/無



弘前市蘋果公園

約9.7公頃的廣大佔地種植了80種，約2,300棵的蘋果樹。自8月上旬至11月上旬可參加採果體驗(收費)。園內兼設陳列蘋果相關商品的伴手禮專區、簡餐/喫茶區。

- 參觀時間/9:00~17:00
- 休園日/無



石場家住宅

(國家指定重要文化財產)

據推測是建於江戶時代中期。藩政時代是經營稻草類物品的富商，現經營酒類。

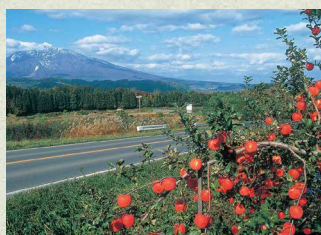
- 參觀時間/9:00~17:00
- 休館日/不定休
- 參觀費/國中生以上100日元



津輕藩睡魔村

點綴弘前夏夜的重要無形民俗文物，以「弘前睡魔祭」為首，在此展出津輕的民俗工藝品、津輕三味線(三弦)的現場演奏、津輕所有資料及可體驗的設施。

- 營業時間/4月~11月(9:00~17:00) 12月~3月(現場表演16:00為止、參觀17:00為止) ●休村日/無 ●入村費/成人600日元、國、高中生400日元、小學生300日元、幼兒(3歲以上)100日元，團體25名以上優惠價



蘋果之路

穿越蘋果園區全長22公里被稱為「蘋果之路」的弘前市石川縣道260、石川至百田線和百澤的縣道30號線、3號，縣道交叉的道路。可就近觀賞到5月淡粉色的蘋果花，秋季通紅的蘋果交織而成的津輕景色。是兜風的好去處!



岩木山神社

(國家指定重要文化財產:本殿、拜殿、奧門、樓門)

據說是寶龜11(780)年在岩木山頂建造神殿後演變成「岩木神社」。藩政時期深受津輕藩主深厚信仰。現存的神殿是江戶初期重建的。



最勝院五重塔

(國家指定重要文化財產)

為供奉統一津輕戰役中所有戰死者而建的五重塔。落成於第4代藩主信政時代。高31.2公尺，為東北地方最美的塔樓。

- 參觀時間/9:00~16:30(隨季節有所變更)(只供參觀外部)
- 休息日/無
- 參拜費/無(香油隨意)



世界自然遺產 白神山地

白神山地為橫跨青森縣南部與秋田縣西北部，面積廣達130,000公頃的群山統稱。擁有全球最大規模的山毛櫸原始林，雖位處高緯度地帶，仍有各種多樣動植物棲息，因此於1993年12月獲列為世界自然遺產。

弘前工藝品



津輕漆器

津輕地方自古以來是優良品質的漆器產地。津輕漆器中最具代表性的「唐漆器」、其製作工程需要經過48次將漆面塗料及研磨。高尚的光澤、花紋及堅固的品質，搭上優雅的色彩為漆器的代表象徵。

樺木工藝品

活用青森縣產的樺木材的美麗質感和新的堅固性的工藝品。設計被認定擁有優秀性、品質、安全性，因此被經濟產業省選定最佳設計商品，燈具及器皿都受到喜愛。



小巾刺繡

津輕的小巾刺繡為漫長冬季雪國生活所孕育出的傳統工藝。源自由勤儉持家的農民利用將木棉線繡入務農服麻布上以加強防寒效果的「刺子繡」，幾何學圖樣為其特徵所在。

弘前的四季

春季

弘前的春季，以被殘雪妝點的岩木山為背景，以櫻花、蘋果樹花為首，各種花木百花齊放，非常悅目。其中以日本第一而引以為豪的「弘前櫻花祭」，因非常美麗的關係，被介紹為『世界絕景』。



夏季

弘前的夏季，比東京更加涼爽，為極好的避暑勝地。各種祭典活動也很多，其中「弘前睡魔祭」時，將畫有『三國志』『水滸傳』圖案的巨大燈籠結隊遊行於弘前的夏夜街道上，具有悠久的歷史和傳統，魄力十足。



秋季

弘前的秋季，是迎接生產量日本第一的蘋果豐收季節，蘋果樹林裡到處都掛滿了沉甸甸的紅蘋果。另外，弘前城裡還舉辦「弘前城菊花、紅葉祭」，紅色、黃色之中的楓樹、菊花，色彩絢麗繽紛。



冬季

弘前的冬季，整個城市被白雪覆蓋變成一個銀色世界。特別是在弘前城為舞台舉辦的「弘前城雪燈籠祭」，用白雪製成的燈籠以及多數溫暖的燭光，把弘前城照成一個夢幻的世界。



弘前美食

蘋果、蘋果汁

弘前是日本最大的蘋果產地。因受大自然的很大的恩惠，弘前的蘋果不僅美味，而且有助助消化、消除壓力、美容等效果。



蘋果派

蘋果之城[弘前]，使用新鮮的蘋果烤製的蘋果派有40種類之多，各具特色。

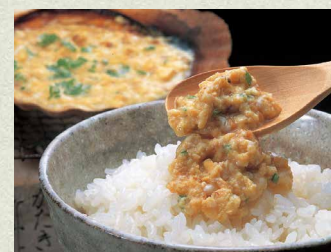


津輕拉麵

使用沙丁魚乾、烤魚乾提煉而成的醬油口味湯頭為津輕拉麵的最大特徵，搭配細捲麵條則是當地主流。配料以蔥花、叉燒、筍乾、麵麩居多。

鄉土料理 味噌烤扇貝

在大片的扇貝殼上放入湯頭、味噌、蔥、扇貝、雞蛋等的鄉土料理。在以前為了增加營養而作的特別食物。



鄉土料理 雜燴

在小正月時所製作的傳統料理。將白蘿蔔、紅蘿蔔、凍豆腐等切成5公釐小塊狀，放入紅味噌熬煮的保存食物，越放幾天更加美味。

